

Nokia 2610

用戶指南

聲明

本公司 (NOKIA CORPORATION) 特此聲明產品RH-86符合下列說明委員會 (Council Directive) 的規定：1999/5/EC.

此聲明 (Declaration of Conformity) 的全文可在
http://www.nokia.com/phones/declaration_of_conformity/ 中找到。

C€0434

Copyright © 2006 Nokia. 版權所有，翻印必究。

未取得 Nokia 的書面同意，嚴禁以任何形式複製、傳送、散佈或儲存全部或部分的內容。

Nokia、Nokia Connecting People 與 Xpress-on 是 Nokia Corporation 的商標或註冊商標。本文件中所提及的其他產品與公司名稱可能分別為其各自擁有者之商標或註冊名稱。

Nokia 鈴聲為 Nokia Corporation 之聲音標記。

美國專利號碼 5818437 和其他申請中的專利權。T9 文字輸入軟體 Copyright © 1997-2006. Tegic Communications, Inc. 版權所有。



包含 RSA Security 之 RSA BSAFE 加密或安全協定軟體。



Java 是 Sun Microsystems, Inc. 的商標。

Nokia 奉行持續發展的政策。Nokia 保留對本文件中所描述產品進行變更或改進的權利，恕不另行通知。

在任何情況下，對資料遺失、收益損失或因此所造成任何特別、意外、隨之而來或非直接的損壞，Nokia 恕不負責。

本文件的內容依「現有形式」為準。除非適用的法律另有規定，否則不對本文件之準確性、可靠性或內容做出任何類型的明確或隱含的保證，其中包括但不限於對特定目的的商用性與適用性的默示保證。Nokia 保留於任何時刻修正或作廢此文件的權利，恕不另行通知。如需最新的產品資訊，請參閱 www.nokia.com.tw。特定產品的取得依地區而有所不同。請洽詢跟您最近的諾基亞特約經銷商。

本裝置可能包含了受到美國與其他國家之出口法律與條例所規範的商品、技術或軟體。禁止在違反法律的情況下進行轉移。

產品名稱/型號	Nokia 2610 行動電話
額定電壓/頻率	3 V, GSM 900/1800 MHz
總額定消耗電功率	GSM900: 2W; GSM1800: 1W
製造年份/製造號碼	請參照手機背面內側標籤製造年份及IMEI號碼
生產國別或地區	請參照手機背面內側標籤製造國別
功能規格	符合GSM行動電話標準
使用方法/注意事項	請參照用戶指南及其注意事項說明
緊急處理方法	請洽當地經銷商或諾基亞服務專線 (02)3234-9700
製造（進口、代理） 廠商名稱、地址及 電話	台灣諾基亞股份有限公司 +886-2-27199998 台北市松山區民生東路三段100號10樓

目錄

安全規定.....	6	建立詞彙.....	23
概述.....	10	中文字預測.....	23
密碼.....	10	重複輸入.....	24
1. 開始使用.....	11	傳統英文輸入法.....	24
安裝 SIM 卡和電池.....	11	將智慧型預測英文輸入法	
充電.....	13	設定為開或關.....	25
一般操作姿勢.....	14	智慧型預測英文輸入法.....	25
2. 行動電話.....	15	文字輸入小秘訣.....	26
按鍵和組件.....	15	5. 功能表功能.....	28
待機模式.....	16	訊息.....	28
試用模式.....	17	文字與多媒體訊息設定...	28
鍵盤鎖.....	17	文字訊息（系統服務）...	29
3. 通話功能.....	18	多媒體訊息服務 (MMS)	
撥打與接聽電話.....	18	（系統服務）.....	30
喇叭.....	18	快顯訊息（系統服務）...	31
4. 輸入法.....	19	語音簡訊.....	32
選擇輸入語言.....	19	語音訊息.....	32
輸入法指示符號.....	19	電子郵件應用程式.....	33
切換輸入法.....	20	通訊錄.....	34
注音輸入法.....	21	搜尋連絡人.....	36
輸入詞彙.....	22	通話記錄.....	37
		設定.....	38
		提示音設定.....	38

我的快捷操作	39	瀏覽器外觀設定	52
通話與行動電話設定	39	Cookies 與快取記憶體	52
螢幕、時間與日期設定 ..	40	服務信箱（系統服務）...	53
連線 — GPRS 連線	40	瀏覽器安全	53
週邊產品設定	41	SIM 卡服務	54
組態設定	42	6. 電池資訊	55
系統業者功能表	42	充電與放電	55
多媒體資料	43	Nokia 電池驗證原則	57
影音工具	44	7. 原廠週邊產品	59
語音備忘	44	電池	60
電子秘書	44	照顧與維修	61
鬧鐘與行事曆	44	其他安全資訊與緊急	
農曆	46	處理方法	63
計算機	47	索引	70
字典	48		
應用程式	49		
網路	50		
服務連結與瀏覽服務			
網頁	50		

安全規定

請閱讀下列簡明的使用原則。違反這些規定可能會導致危險或觸法。有關更進一步的詳細資訊，請參閱本用戶指南。



安全開機

在禁止使用無線電話，或者使用無線電話可能會造成干擾或危險的地方，請勿開機。



行車安全第一

請遵循所有當地法律。行車途中請務必專心駕駛，不要分心做其他事情。行車安全當為首要顧慮。



干擾

所有的無線電話都可能會受到干擾，影響效能。



在醫院內請關機

請遵守所有相關限制。在醫療儀器附近請關機。



在飛機上請關機

請遵守所有相關限制。無線裝置在飛機上會造成干擾。



加油時請關機

在加油站時請勿使用行動電話。也不要靠近燃料或化學物質的地方使用。



進行爆破時請關機

請遵守所有相關限制。進行爆破工程時，請不要使用行動電話。



正確使用

請依照本產品文件資料的解說，僅以正常姿勢使用本裝置。非必要時請勿碰觸天線。



合格的服務

唯有合格的服務人員才可安裝或維修本產品。



週邊產品與電池

請僅使用經過認可的週邊產品與電池。請勿連接不相容的產品。



防水性

您的行動電話無法防水。請保持乾燥。



備份資料

對於行動電話中儲存的所有重要資訊，請記得製作備份或保留手寫記錄。



連接其他裝置

在連接任何其他裝置時，請先閱讀其用戶指南以取得詳細的安全指示。請勿連接不相容的產品。



緊急電話

確定行動電話已開機並位於服務區域內。視需要多按幾次結束鍵以清除螢幕，並回到一開始的顯示畫面。輸入緊急電話號碼，然後按通話鍵。說明您的位置。在未獲准許之前，請勿切斷通話。

■ 關於本行動電話

本指南所述的無線裝置，業經認證適用於GSM900與GSM1800網路系統。關於網路系統的詳細資訊，請洽詢您的服務供應商。

使用本行動電話的功能時，請遵循所有相關法律規定，並尊重他人的隱私權和合法之權利。



警告：您必須先將本行動電話開機才能使用行動電話的各項功能，鬧鐘除外。在使用無線裝置會造成干擾或危險的地方，請勿開啓本行動電話。

■ 系統服務

您必須先申請無線服務供應商的服務才能使用行動電話。能否使用本行動電話中的大部分功能，需視執行於無線系統中的功能而定。並非所有系統皆有提供這些系統服務，或者您可能需要洽詢服務供應商以取得特殊設定，才能使用系統服務。您的服務供應商可能需要提供您使用方法的額外說明，並解釋相關的費用。某些系統的限制可能會影響您是否能夠使用系統服務。例如，有些系統可能無法支援所有語言中的字元和服務。

您的服務供應商可能已設定停用或關閉您行動電話中的某些功能。若是如此，這些功能就不會出現在本行動電話的功能表上。本行動電話可能已特別設定過。這些設定可能包括功能表名稱、順序和圖示的變更。如需更多資訊，請洽詢您的服務供應商。

本行動電話支援執行TCP/IP通訊協定的WAP 2.0通訊協定（HTTP和SSL）。本行動電話的部分功能（例如：多媒體訊息、內容和應用程式下載）必須受到系統支援才可使用。

概述

■ 密碼

此保密碼會隨行動電話一起提供，可防止他人未經允許使用您的行動電話。預設密碼為12345。

隨 SIM 卡一併提供的PIN碼，可以防止晶片卡被非法使用。某些特定服務則需要SIM卡隨附之PIN2碼才能使用。如果連續輸入錯誤的PIN2碼三次，您則會被要求PUK或PUK2碼（個人解鎖碼）。如果沒有提供，請與您的服務供應商聯絡。

存取SIM卡內安全模組的資料時需要輸入模組PIN碼。使用數位簽名時需要輸入簽名PIN碼。使用[通話限制](#)時需要輸入限制密碼。

請選取功能表 > [設定](#) > [保密](#) 來設定如何使用密碼與安全設定。

1. 開始使用

■ 安裝SIM卡和電池

將所有SIM卡放在孩童接觸不到的地方。

關於瞭解是否有可使用SIM卡服務以及相關資訊，請洽詢您的SIM卡供應商（可能為您的服務供應商、行動電話系統業者、或其他廠商）。

請務必先將本行動電話關機並中斷與充電器的連接，然後才可取出電池。

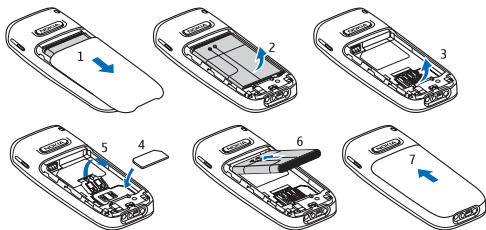


請注意：取下外殼前，請務必先將本行動電話關機，並中斷與本行動電話連接的充電器或其他裝置。更換外殼時請避免碰觸到本行動電話的電子組件。要保存及使用行動電話時，請務必將外殼裝好。

1. 按住並將行動電話背殼往行動電話底端滑動以取下外殼 (1)。
2. 將電池拿起（如 (2) 所示）。

開始使用

3. 以手指扣住行動電話的凹槽小心地向上扳開 SIM 卡插槽，然後打開插槽蓋 (3)。
4. 插入SIM卡、確定SIM卡的斜角位於右上方，而且卡上的金色接觸點朝下 (4)。闔上SIM卡插槽 並推回原處固定 (5)。
5. 將電池插入電池插槽 (6)。
6. 將行動電話背殼與行動電話背部對齊，並將之向上方滑動。然後將背面外殼向上推並扣緊 (7)。



請注意：您的行動電話並不支援5伏特的SIM卡。

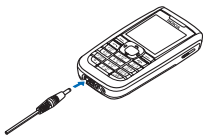
■ 充電



警告：請僅搭配此行動電話型號的Nokia電池、充電器及週邊產品來使用。使用其他類型的週邊產品可能會使保固失效，並導致危險。

使用充電器為本行動電話充電之前，請先確認充電器之型號¹。本行動電話只能使用ACP-7、ACP-12或AC-2充電器來充電。本行動電話使用BL-5C電池。關於業經認可的合格週邊產品資訊，請洽詢您的經銷商。

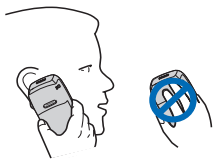
1. 將充電器連接到交流電源插座上。
2. 將充電器連接到行動電話上。



1. 充電器的型號會因插頭類型的不同而相異。例如：ACP-12充電器的型號可能為ACP-12C、ACP-12E或ACP-12X等。

■ 一般操作姿勢

本行動電話具有隱藏式天線。

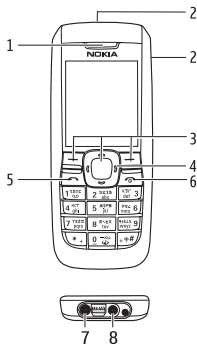


請注意：與使用其他無線發射裝置一樣，本行動電話開機時，請盡量不要觸碰天線。接觸天線會影響通話品質，並使本行動電話消耗的電量高於實際需要。在使用本行動電話時避免接觸天線部分可以讓天線發揮最佳效果，且可延長通話時間。

2. 行動電話

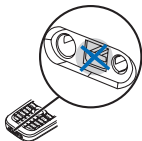
■ 按鍵和組件

- 聽筒 (1)
- 擴音器 (2)
- 選擇鍵 (3)
- 導覽鍵 (4)
- 通話鍵 (5)，請按一次通話鍵進入最近已撥電話
- 結束鍵與電源鍵 (6)，長按此鍵可將行動電話開啓或關閉，短暫的按下此鍵可結束正在進行的通話或從任何功能中離開
- 充電器插孔 (7)
- 耳機插孔 (8)



行動電話

注意：非合格之維修人員，請勿碰觸接頭。



警告：本行動電話的導覽鍵含鎳，不適合與皮膚長時間接觸。皮膚長時間與鎳接觸可能導致鎳敏感。

■ 待機模式

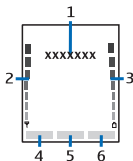
當行動電話已開機完畢，在您尚未輸入任何字元前，行動電話就會進入待機模式。

系統名稱或系統標誌 (1)

系統訊號強度 (2)

顯示電池電量 (3)

捷徑 (4) 為左選擇鍵可供您查看您個人快捷鍵清單中的功能。請選擇操作 > [選擇操](#)



作查看可新增到選項清單中的可用功能清單。請選擇功能組織 > 移動與位置來重新編排您快捷清單中的功能。

功能表 (5) 和姓名 (6)

■ 試用模式

在沒有SIM卡的情況下，您可使用以離線模式啟動手機(無SIM卡)？來將行動電話開機。接著便可以使用行動電話中不需要使用SIM卡的功能。

■ 鍵盤鎖

選擇功能表 > *可快速地將鍵盤上鎖或解鎖以避免意外按到按鍵。在鍵盤鎖住時，您可按通話鍵接聽電話。當通話結束或拒絕來電時，鍵盤會自動上鎖。

當本行動電話處於待機模式且目前沒有任何行動電話功能被使用時，選擇功能表 > 設定 > 手機 > 自動鍵盤鎖 > 開可在預設時間延遲後將鍵盤設定為自動上鎖。

當鍵盤鎖啟動時，您仍可撥打本行動電話內建的官方緊急電話號碼。

3. 通話功能

■ 撥打與接聽電話

要撥打電話，請輸入電話號碼，若有需要，亦請輸入區碼。若有需要，也請輸入國碼。按通話鍵撥出號碼。往右捲動或往左捲動導覽鍵可在通話期間增加或降低聽筒或耳機音量。

若要接聽來電，請按通話鍵。要拒絕來電，請按一下結束鍵。

■ 喇叭

若有相關裝置，您可選取喇叭或普通在通話期間使用喇叭或聽筒。



警告：由於聲音可能過大，使用喇叭功能時，請勿將本行動電話拿到耳朵旁。

4. 輸入法

本行動電話中可用的輸入法需視行動電話的銷售市場而定。

本行動電話具有繁體中文輸入法。

■ 選擇輸入語言

若行動電話可支援您要使用的輸入語言，您即可變更輸入語言。請選擇操作或按住 **#**，接著選擇**書寫語言**和想要的語言。

■ 輸入法指示符號

輸入法指示符號顯示於螢幕的左上角：

注音	ㄅ ㄆ ㄇ ㄊ
筆劃	一 丨 丿 ㇏
大寫	ABC Abc
小寫	abc
數字輸入	123

注意：並非所有輸入法皆可隨時使用。請務必查看指示符號以得知目前可使用的輸入法。

■ 切換輸入法

要切換可使用的輸入法，請按照以下步驟進行：

- 重複按 **#**，直到螢幕左上角出現想要使用的輸入法指示符號。
- 例如，在輸入訊息時按**操作**，便可從選單中選取想要使用的輸入法。

■ 注音輸入法

下表顯示鍵盤上的注音符號和聲調符號的對應表，以及需要按幾下才能輸入所要的符號：

按鍵	一次	兩次	三次	四次	五次
1	ㄅ	ㄆ	ㄇ	ㄇ	
2	ㄆ	ㄆ	ㄇ	ㄇ	
3	ㄆ	ㄆ	ㄇ		
4	ㄆ	ㄆ	ㄇ		
5	ㄆ	ㄆ	ㄇ	ㄇ	
6	ㄆ	ㄆ	ㄇ		
7	ㄆ	ㄆ	ㄇ	ㄇ	
8	ㄆ	ㄆ	ㄇ	ㄇ	
9	ㄆ	ㄆ	ㄇ	ㄇ	ㄇ
0	一	ㄆ	ㄇ		
*		ㄆ	ㄇ	ㄇ	ㄇ

輸入法

注音輸入法使用方法：

1. 重複按對應的數字鍵，直到出現所要的注音符號。重複按 * 直到出現您要的聲調符號。
2. 捲動到您要的中文字，然後按**確認**。

■ 輸入詞彙

您一次可輸入至多七個中文字的詞彙。

1. 按下對應數字鍵來為詞彙的第一個字輸入第一個注音符號。
2. 分隔畫面會自動出現，或重覆按 * 以進入您想要的聲調符號。
3. 請輸入下個中文字的第一個注音符號。
4. 若有需要，請重覆步驟2與步驟3以輸入詞彙中所有字的第一個注音符號。
5. 在候選清單中捲動至您想要的詞彙並選擇**確認**。

並非所有詞彙都儲存於您的行動電話中。您可自行建立詞彙並將它們儲存在您的行動電話中。詳情請參閱第 23 頁的「[建立詞彙](#)」。

[建立詞彙](#)

您可自行建立至多七個字的詞彙並將它儲存在您的行動電話資料庫中。由您所定義的詞彙均會先行出現於中文候選清單中。資料庫滿時，新的詞彙將會替換掉最久沒有使用的詞彙。

1. 當沒有輸入符號或預測清單顯示時，請選擇操作 > [用戶詞組](#) > [增加](#)。
2. 輸入您想要的詞彙並選擇**確認**。

■ [中文字預測](#)

若輸入的符號可與您上個輸入的中文詞彙或中文字形成有效的詞彙，本行動電話會預測下個中文字串或中文字。從候選字選擇您要的字，行動電話會根據您剛選取的字串或字再繼續預測下一個中文字。若您不需要預測，請選擇

返回結束，要開始則請立刻輸入下個中文字 * 以輸入注音符號或標點符號。

■ 重複輸入

要在編輯視窗中重覆輸入游標左邊的中文字，請按住 *。

■ 傳統英文輸入法

重複按 1 到 9 的數字鍵，直到想要輸入的字母或符號出現為止。

數字鍵並沒有印出所有可以輸入的字元。可用的字元須視所選擇的書寫語言。詳情請參閱第 19 頁的「選擇輸入語言」。

若要輸入的字母和目前字母所使用的按鍵相同，請等候游標出現，或者快速按任一導覽鍵再輸入字母。

大部分的標點符號及特殊字元都可以按數字鍵 1 輸入。要插入空格，請按 0。

關於輸入文字的詳細說明，請參閱第 26 頁的「文字輸入小秘訣」。

■ 將智慧型預測英文輸入法設定為開或關

當書寫語言設定為英文時，請選擇操作 > [啓動預測](#) 以將英文字預測開啓，要關閉預測，請選擇操作 > [關閉預測](#)。

■ 智慧型預測英文輸入法

只要透過單一按鍵，就可以隨意輸入任一字母。智慧型預測英文輸入法使用內建的字典，您也可以加入新的字彙。

1. 2 到 9 鍵開始輸入英文字。每個字母只需按一次鍵。
2. 當您正確完成輸入，請按 0 鍵入空白。

若該字並不正確，請重覆按 * 直到想要的字出現，或選擇操作 > [其他對應項](#) 與您想要的字。

若在該單字之後出現 "?", 表示字典中沒有這個單字。要將單字新增至字典中, 請選擇拼寫。行動電話會顯示輸入的字母。使用傳統英文輸入法輸入該字, 然後選擇儲存。

■ 文字輸入小秘訣

您也可以使用以下功能來輸入文字：

- 在任何輸入法中, 要輸入數字, 請按住想要的數字鍵。
- 要刪除上個輸入符號, 請選擇清除。要刪除所有輸入符號, 請長按清除。
- 當沒有輸入符號顯示時, 要刪除游標左側的字元, 請選擇清除。長按清除可更快刪除已輸入的字。
- 要在使用智慧英文輸入時插入文字, 請選擇操作 > **插入單字**。使用傳統英文輸入法輸入該字, 然後選擇儲存。此單字也會隨著加到字典中。

- 在使用傳統英文輸入法或中文輸入法時，按 * 可開啓特殊字元清單。使用智慧型預測英文輸入法時，請按住 * 以開啓特殊字元清單。

行動電話螢幕顯示特殊字元清單時，您可以按 * 開啓表情符號清單。或者，在輸入文字時，選擇操作 > [插入表情符號](#) 開啓表情符號清單。

捲動到一個字元或表情符號，然後選擇確定以選取該字元或表情符號。

5. 功能表功能

行動電話功能是分類在功能表中，並非所有的功能或選項均會於此加以說明。

在待機模式中，請選擇**功能表**、要使用的功能表與子功能表。請選擇**退出或返回**以離開目前的功能表。按下結束鍵可直接回到待機模式。要變更功能表畫面，請選擇**操作 > 主功能表格式 > 清單**或**圖像式**。

■ 訊息



當行動電話系統業者或服務供應商支援時才能使用訊息服務。

文字與多媒體訊息設定

請選擇**功能表 > 訊息 > 訊息設定 > 文字訊息 > 訊息中心**。您的SIM卡可支援一個以上的訊息中心，要選取或新增您

想要使用的訊息中心，您可能需要向您的服務供應商索取服務中心號碼。

選擇功能表 > 訊息 > 訊息設定 > 多媒體訊息和以下設定：
影像大小(多媒體訊息)，您可定義插入多媒體訊息的影像大小。

允許多媒體接收，選擇否、是或在註冊系統來使用多媒體服務。

組態設定，選擇要擷取多媒體訊息的預設服務供應商。請捲動至帳號以查看由服務供應商所提供的帳號，並選取一個您想使用的。您或許可從服務供應商接收到包含在組態訊息中的設定。

允許接收廣告可選擇是否允許接收被視為廣告的訊息。若將允許多媒體接收設為否，就不會顯示此設定。

文字訊息（系統服務）

請選擇功能表 > 訊息 > 建立訊息 > 文字訊息。

有了簡訊 (SMS) 功能，您的行動電話就可以發送與接收連續的加長型訊息。此訊息是由數則文字訊息所組成。連續

的加長型訊息的收費方式可能是依據所需之一般文字訊息的則數而定。

注意：特殊字元 (Unicode) 會佔據更多空間。

 閃動表示訊息記憶體已滿。在接收新訊息之前，請先刪除一些舊訊息。

多媒體訊息服務 (MMS) (系統服務)

請選擇功能表 > [訊息](#) > [建立訊息](#) > [多媒體](#)。



請注意：只有具備相容功能的裝置才可以接收和顯示多媒體訊息。訊息的外觀可能會因接收裝置的不同而有所差異。


無線系統也許會限制多媒體訊息的大小。若插入的圖片超出此限制，本行動電話也許會縮小圖片，好讓該圖片可以隨附多媒體訊息發送出去。

多媒體訊息可包含文字、聲音和圖片。

您無法在通話期間、玩遊戲或執行其他Java應用程式時，接收任何多媒體訊息。多媒體訊息發送失敗的原因有很多，因此請勿使用多媒體訊息來發送重要資料。

版權保護可避免在未經授權的情況複製、修改、傳送或轉寄部分影像、音樂、包括鈴聲和其他內容。

本行動電話支援含有多頁（即「投影片」）的多媒體訊息之發送與接收。要在訊息中插入投影片，請選擇操作 > **插入** > **投影片**。要設定投影片播放的間隔時間，請選擇**投影片計時**。

若要儲存新的多媒體訊息時訊息記憶體已滿， 就會閃動並顯示**記憶體已滿。無法接收訊息。**。要接收訊息，請選擇**確認** > **確認**與要刪除舊訊息的資料夾。

快顯訊息（系統服務）

快顯訊息是在收到時立即顯示的文字訊息。

選擇功能表 > **訊息** > **建立訊息** > **快顯訊息**。



請注意：只有具備相容快顯訊息功能的裝置才能接收和顯示閃爍的快顯訊息。

語音簡訊

您可以使用多媒體訊息服務來建立和發送語音簡訊。在使用語音簡訊服務以前，請先啟動多媒體訊息服務。

選擇功能表 > 訊息 > 建立訊息 > 語音簡訊。之後會開啓錄音機。當您結束錄製語音簡訊時，在收訊人：欄位輸入收訊人的電話號碼以發送訊息。若要瀏覽可使用的選項，請選擇操作。要從通訊錄擷取電話號碼，請選擇增加 > 姓名。

當行動電話收到語音簡訊時，螢幕會顯示收到1個語音簡訊或收到__條訊息。要開啓訊息，請選擇播放；若收到超過一則訊息，請選擇顯示 > 播放。要稍候收聽訊息內容，請選擇退出。選擇操作查看可用的選項。語音簡訊會由預設的聽筒播放，若您想要選擇以喇叭播放，請選取操作 > 喇叭。

語音訊息

語音信箱屬於系統服務。您可能必須先申請才能使用這項服務。請聯絡您的服務供應商以取得語音信箱號碼和詳細資訊。

請選擇功能表 > 訊息 > 語音訊息。

電子郵件應用程式

電子郵件應用程式（系統服務）可讓您透過行動電話存取相容的電子郵件帳號。在您發送與擷取任何電子郵件前，您需先取得一個電子郵件帳號以及必要的設定。您也許會接收到包含在組態訊息中的電子郵件設定。

要編寫與發送電子郵件，請選擇功能表 > [訊息](#) > [電子郵件](#) > [編輯新電子郵件](#)。若定義一個以上的電子郵件帳戶，請從您想發送的電子郵件中選擇帳戶。要在電子郵件中夾帶檔案，請選擇操作 > [附加檔案](#)與在[多媒體資料](#)中的檔案。電子郵件訊息輸入完成時，請選擇發送 > [立即發送](#)。

要下載已經發送給您的電子郵件，請選擇功能表 > [訊息](#) > [電子郵件](#) > [檢查新電子郵件](#)與您想要使用的帳戶，一開始僅會下載電子郵件的標題。要下載完整的電子郵件，請選擇返回 > [收件匣](#)與您想使用的帳號，接著選擇新訊息和擷取。




重要：開啓訊息時請小心。電子郵件訊息可能會包含惡意軟體，或者對本行動電話或電腦造成損害。

從您的電子郵件帳號下載的電子郵件會儲存行動電話的**收件匣**資料夾，其他資料夾可供：**草稿**儲存未完成的電子郵件、**存檔**組織與儲存您的電子郵件、**寄件匣**儲存尚未被發送的電子郵件與**寄件備份**儲存已經發送的電子郵件。要管理資料夾與其電子郵件內容，請選擇**操作**來查看各資料夾中的可用選項。

■ 通訊錄



您可以將姓名和電話號碼儲存在行動電話記憶體或SIM卡記憶體。行動電話記憶體可以儲存具有多組電話號碼和文字項目的連絡人。儲存在SIM卡記憶體中的姓名與電話號碼會以  表示。



請注意：本行動電話和姓名顯示的相關功能是依據通訊錄中所儲存最相近的電話號碼，但是不支援小於七位數的號碼配對。

要新增更多詳細資料到連絡人清單，請確認您所使用的記憶體為**手機**或**手機和SIM卡**。捲動到您要加入的電話號碼

或文字項目，然後選擇詳情 > 操作 > [增加詳情](#)。要複製聯絡人，請選擇操作 > [複製連絡人](#)。您可以在電話通訊錄記憶與SIM卡記憶體間複製姓名與電話號碼。SIM卡記憶體可以儲存姓名，而每個姓名僅可儲存一組電話號碼。要將電話號碼指定給單鍵撥號鍵，請選擇功能表 > [通訊錄](#) > [單鍵撥號](#)，然後捲動到要指定單鍵撥號的電話號碼。

您能以名片的方式發送連絡人的資訊，也可以從支援 vCard 標準的相容裝置接收以名片的方式發送的連絡人資訊。要發送名片，請搜尋您要發送其資訊的連絡人，然後選擇操作 > [發送名片](#) > [經多媒體發送](#) 或 [經簡訊發送](#)。當您收到名片時，選擇顯示 > 儲存可將名片儲存在行動電話記憶體中。若不要儲存名片，請選擇退出 > 確認。

請選擇功能表 > [通訊錄](#) > [設定](#) 來為通訊錄設定以下事項：
[記憶體選擇](#) 可選擇SIM卡或行動電話記憶體來儲存連絡人。要從這兩種記憶體中叫出姓名和電話號碼，請選擇[手機和SIM卡](#)。要選擇通訊錄中姓名和電話號碼的顯示方式，請選擇[顯示方式](#)。要查看未使用與已使用的記憶體容量，請選擇[記憶體狀態](#)。

搜尋連絡人

使用搜尋指令搜尋

1. 在待機模式中，請選擇功能表 > **通訊錄** > **姓名** > 操作 > **尋找**。
2. 輸入您要搜尋姓名的第一個字或字母，然後選擇尋找。

使用快顯視窗搜尋

1. 在待機模式中，請向下捲動來將姓名（或號碼）反白。
2. 輸入您要尋找姓名的第一個字或字母。輸入的字會顯示在快速尋找視窗中。若有需要，可在快速尋找視窗中輸入更多字。之後會顯示符合搜尋條件的姓名。

列出的姓名排列順序可能和**姓名**中的排列順序有所不同。

使用**尋找**指令或快顯視窗時，若要變更輸入方法，請按 **#**。

■ 通話記錄



行動電話會記錄未接來電、已接來電、已撥電話、和大約通話時間（系統服務）。系統網路必須支援這些功能，且電話必須開啓並位於系統網路服務區域之內。

請選擇功能表 > [通話記錄](#) > [通話計時](#)、[封包數據計數器](#)或[封包數據連結計時器](#)以取得您最近通訊的概略資訊。



請注意：行動電話系統業者或服務供應商實際開出的通話和服務費用發票可能不盡相同，這要視網路系統的功能、帳單四捨五入或稅金等等因素而定。

請選擇功能表 > [通話記錄](#)與適當的清單：[未接來電](#)會顯示出試圖撥打電話給您的人電話號碼以及撥打次數、[已接來電](#)則可顯示最近接收與拒絕接聽的來電清單、而[已撥電話](#)可顯示出最近撥打的清單。

[清除記錄](#)可刪除最近的來電清單您無法復原此操作。

您就可以查看通話的日期和時間、從清單中修改或刪除電話號碼、將號碼儲存在[通訊錄](#)中、或是發送訊息給該電話號碼。

■ 設定



您可在此功能表中調整各式各樣的電話設定。若要將某些功能表重設為原始值，請選擇功能表 > [設定](#) > [還原原廠設定](#)。

[提示音設定](#)

請選擇功能表 > [設定](#) > [提示音設定](#) 與變更任一可用選項。您的行動電話可支援MP3格式的來電鈴聲，您也可以自行錄製語音作為鈴聲。

請選擇[優先號碼組](#)來將行動電話設定為只在特定號碼分組的成員來電時才會發出響鈴。捲動到要選取的號碼分組或選擇[所有來電](#) > 標記。

我的快捷操作

有了個人化快捷操作功能，您就可以快速進入經常使用的行動電話功能。

請選擇功能表 > 設定 > 我的快捷操作 > 右選擇鍵來將一項行動電話功能設定至右選擇鍵上。

選擇功能表 > 設定 > 我的快捷操作 > 導覽鍵可為導覽鍵選取快捷功能。捲動到想要的導覽鍵，然後選擇更改並從清單中選擇一項功能。要從導覽鍵移除快捷操作功能，請選擇 (空白)。要再次為導覽鍵指定功能，請選擇設定。

通話與行動電話設定

請選擇功能表 > 設定 > 通話與其中一個選項：

來電轉接（系統服務）：轉接來電。若需詳細資訊，請洽服務供應商

自動重撥 > 開在嘗試撥打失敗一次後，再嘗試撥打十次

來電等待 > 啓動可在通話期間有其他來電時，通知您（系統服務）。

[發送本手機號碼](#)（系統服務）> [系統預設](#)，[是或否](#)

您可選擇功能表> [設定](#)> [手機](#)> [語言設定](#)> [手機語言](#)來設定行動電話的顯示語言。若選取[自動](#)，行動電話將根據SIM卡的資訊選擇語言。

[螢幕、時間與日期設定](#)

選擇功能表> [設定](#)> [螢幕](#)> [省電螢幕保護](#)> [開](#)可節省一些電池電力。若經過一段時間沒有使用行動電話的任何功能，螢幕便會顯示數位式時鐘。

請選擇功能表> [設定](#)> [時間和日期](#)。捲動至[時鐘](#)可選擇在在待機模式中顯示時鐘、調整時鐘，並選取時區和時間格式。捲動至[日期](#)則可在待機模式中顯示日期、設定日期、以及選擇日期格式和日期分隔符號。捲動至[自動更新時間](#)（系統服務）可設定行動電話根據目前的時區自動更新時間和日期。

[連線 — GPRS連線](#)

整合封包無線電服務 (GPRS)（系統服務）是一種數據傳輸方式，可讓您無線存取數據網路（例如：網際網路）。

您可以使用GPRS來收發多媒體訊息 (MMS)、瀏覽網路和下載Java應用程式。

在使用GPRS技術前，請洽詢您的行動電話系統業者或服務供應商，以瞭解GPRS服務的可用性及申請事項。請儲存每個使用GPRS應用程式的GPRS設定。如需計價的相關資訊，請洽詢您的行動電話系統業者或服務供應商。

選擇功能表 > [設定](#) > [數據連線](#) > [封包數據](#) > [封包數據連結](#)。選擇[保持連線](#)可設定行動電話在開機時自動登入GPRS系統。若選擇[當需要時](#)，當使用GPRS的應用程式需要時，就會登入與建立GPRS連線；當您結束該應用程式時，GPRS也將隨之關閉。

[週邊產品設定](#)

相容的行動週邊產品項目僅會在電話連結至該產品上時才會顯示。

選擇功能表 > [設定](#) > [週邊產品](#)與可用的週邊產品。例如：如果您已將耳機連接到行動電話，選擇[自動接聽](#)可將行動電話設定成自動接聽來電。若已將[來電提示](#)設為[嗶一聲](#)或[關](#)，就無法使用自動接聽。

組態設定

有些系統服務需要在行動電話儲存正確的組態設定才可使用。請從SIM卡取得設定、從服務供應商取得包含在組態訊息中的設定，或者手動輸入您的個人設定。

選擇功能表 > 設定 > 組態和以下功能：[預設組態設定](#)可查看儲存在行動電話中的服務供應商清單（預設的服務供應商會反白標示），並將其他服務供應商設為預設。捲動至供應商並選擇詳情來查看可支援的應用程式清單；在[全部應用程式中啟動預設](#)可設定應用程式以使用預設服務供應商的設定；捲動至[首選聯結點](#)則可選擇另一個聯結點，通常會使用首選行動電話系統業者的聯結點；而[連結至服務提供商支援](#)可從您的服務供應商下載組態設定。

要以手動進入、瀏覽編輯設定，請選擇功能表 > 設定 > 組態 > 個人組態設定。

■ 系統業者功能表

您可以透過本功能表進入服務供應商所提供的服務入口網站。本功能表為行動電話系統業者專用。名稱與圖示須

視行動電話系統業者而定。行動電話系統業者會發送服務訊息來更新此功能表。如需更多詳細資訊，請洽詢您的行動電話系統業者。

■ 多媒體資料



在此功能表中，您可以管理佈景主題、圖案、語音備忘和鈴聲資料。這些檔案會被分類到各資料夾中。

本行動電話支援使用「數位版權管理」(DRM) 系統，以保護取得的內容。在取得內容之前，請務必先查看內容的發送條款和啟動密鑰，因為您可能需要支付某些費用。

選擇功能表 > 多媒體資料 > 佈景主題、圖案、鈴聲資料、音樂檔案、語音備忘與收到的檔案為原始資料夾。

■ 影音工具



語音備忘

您可以錄下一段演講、聲音或通話。此功能很實用，您可以先錄下姓名與電話號碼，稍後再寫下來。在進行數據通話或GPRS連結時，您將無法使用錄音功能。

選擇功能表 > **影音工具** > **錄音機** > **語音備忘** 可開始錄製。要在通話期間開始錄製，請選擇操作 > **錄製**。進行通話錄音時，請將行動電話移到耳朵的位置。錄下的檔案會被儲存在**多媒體資料** > **語音備忘** 中。要聽取最近的一次錄音，請選擇操作 > **播放最後錄音**。要使用多媒體訊息或紅外線傳輸將錄音檔發送出去，請選擇操作 > **發送最後錄音**。

■ 電子秘書



鬧鐘與行事曆

您可以設定行動電話的鬧鐘響鈴時間。請選擇功能表 > **電子秘書** > **鬧鐘**，請捲動至**鬧鈴時間**來為鬧鐘設定時間。捲

動至**重複鬧鈴**可將電話設定在一星期中特定的日子響起鬧鈴來提醒您，而**鬧鐘鈴聲**則可選擇或個人化您的鬧鈴鈴聲。要設定重響鬧鈴聲的延時時間，請選擇**重響逾時**以及時間。

行動電話會發出鬧鈴聲，並且在螢幕上閃爍**預定報時**和現在的時間，即使行動電話已關機也一樣。選擇停止可停止鬧鈴。如果您讓鬧鈴持續響一分鐘，或選擇重響，鬧鐘就會停止。約十分鐘後，鈴聲將再度響起。

若在關機時到達預定的鬧鈴時間，本行動電話將自動開機並開始播放鬧鈴聲。若選擇停止，本行動電話將詢問您是否要開機進行通話。選擇取消關機，或選擇**確認撥打電話**與接聽來電。在使用無線電話會造成干擾或危險的地方，請勿選擇**確認**。

選擇**功能表 > 電子秘書 > 日曆**，今天的日期則會加上外框表示。若某日期有記錄任何備註，則該日期會以粗體顯示。要查看選項，請選擇**顯示**。要刪除日曆中的所有備註，請選擇當月畫面，然後選擇**操作 > 刪除全部備註**。其他選項尚有建立、刪除、編輯與移動備註或複製備註到另

一天、直接將備註發送到另外一個相容的手機行事曆來做為文字訊息或多媒體訊息。

農曆

要使用農曆行事曆，行動電話語言必須是中文。

在當月畫面中，反白日期的農曆資訊會顯示在畫面右上角。

要查看反白日期的農曆詳細資料，請在當月畫面中選擇操作 > 農曆。

要搜尋農曆節日，請在農曆當日畫面中選擇節日、輸入春節所在的國曆年份，然後選擇想要的農曆節日。

在農曆當日畫面中，請選擇操作與以下功能：

節氣 — 可搜尋節氣。輸入國曆年份並選擇想要的節氣。

公曆轉農曆 — 可將國曆日期轉換為農曆日期。輸入想要的國曆日期。

農曆轉公曆 — 可將農曆日期轉換為國曆日期。輸入春節所在的國曆年份，然後輸入想要的農曆日期。若出現兩項結果，請選取想要的結果。

計算機

行動電話中的計算機具有加、減、乘、除、平方、平方根及幣值換算等功能。



請注意：此計算機功能的準確度有限，而且只能用於簡單的計算。

選擇功能表 > **電子秘書** > **計算機**。當螢幕顯示 0 時，在算式輸入第一個數字。按 # 可輸入小數點。選擇操作 > **加**、**減**、**乘**、**除**、**平方**、**平方根** 或 **更改正負號**。輸入算式的第二個數字。要得到答案，請選擇等於。要開始新的計算，請先按住清除。

要進行幣值換算，請選擇功能表 > **電子秘書** > **計算機**。要儲存匯率，請選擇操作 > **設定匯率**。從列出的選項中選擇一個選項。輸入匯率（按 # 輸入小數點），然後選擇確認。要換算幣值，請輸入要換算的數目，然後選擇操作 > **換至本國貨幣** 或 **換至外幣單位**。



請注意：變更基準貨幣後，您必須輸入新的匯率，因為之前設定的所有匯率會被清除。

字典

您可以查字典來取得中翻英或英翻中的解釋。

1. 在待機模式中，請選擇功能表 > 電子秘書 > 字典。
2. 切換到要使用的輸入法。
3. 輸入中文字或英文單字。
4. 捲動到清單中您要的字，選取該字即可查看解釋。若要查英文單字中的同義詞或反義詞，請選擇操作 > 同義詞或反義詞。

要在列字清單查閱前一字或下一字的解釋，請向左或向右捲動。

■ 應用程式



您的行動電話軟體包含一些特別針對Nokia行動電話所設計的Java應用程式。

要查看遊戲和應用程式尚可安裝的記憶體容量，請選擇功能表 > [應用程式](#) > [操作](#) > [記憶體狀態](#)。要啟動遊戲或應用程式，請選擇功能表 > [應用程式](#) > [遊戲](#)或[程式集](#)。捲動到一個遊戲或應用程式，然後選擇打開。要下載遊戲或應用程式，請選擇功能表 > [應用程式](#) > [操作](#) > [下載](#) > [遊戲下載](#)或[應用程式下載](#)。您的行動電話支援J2ME™ Java應用程式。在下載前請先確認該應用程式與您的行動電話相容。



重要：請僅安裝來源有提供適當安全防護，可防止其他有害軟體的應用程式。

注意：在下載應用程式時，該應用程式可能會儲存在[遊戲](#)功能表，而非[應用程式](#)功能表中。

■ 網路



您可以使用行動電話的瀏覽器存取許多行動增值網路服務。如需得知是否有提供這些服務、價格與收費的詳細資訊，請洽詢您的行動電話系統業者或服務供應商。

本手機的可擴充超文字標記語言 (XHTML) 瀏覽器支援 Unicode 編碼格式。



重要：請僅使用您信任的服務，以及有提供適當安全措施與保護讓您不受有害軟體侵害的服務。

服務連結與瀏覽服務網頁



請確認服務設定均被儲存與啓動。

連結到該服務，開啓起始網頁，例如：服務供應商的首頁
功能表 > [網路](#) > [首頁](#) 或在待機模式中按住 0。您可選取書籤
功能表 > [網路](#) > [書籤](#)。如果目前使用的服務設定無法開啓書籤，請啓動另一組服務設定然後再試一次。您也可選取最後一個 URL
功能表 > [網路](#) > [上回瀏覽網址](#) 或藉由選

取功能表 > [網路](#) > [選擇地址](#) 來輸入服務的位址，接著選取確認。

要停止瀏覽並結束連結，請選擇操作 > [退出](#)。或者，您也可以連按兩次結束鍵，或者按住結束鍵。

在您連結到該服務後，您可瀏覽它的網頁。行動電話按鍵的功能可能因不同的服務而有所不同。請遵照行動電話螢幕的文字指示。

注意：若您選擇 GPRS 作為資料傳輸的方式，瀏覽時  指示符號會出現在螢幕左上方。若您在 GPRS 連結期間接到電話或文字訊息、或者撥打電話的話，螢幕左上角就會出現  指示符號，表示 GPRS 連結暫停。通話過後，行動電話將嘗試重新建立 GPRS 連結。

當您進行瀏覽時，如[首頁](#)與[書籤](#)的選項可供使用。服務供應商也可能提供其他額外選項。

本行動電話可能有載入一些尚未和 Nokia 結盟的網站書籤。Nokia 不為這些網站背書或保證。進入任何網站時均須謹慎注意安全性和其內容。

瀏覽器外觀設定

在待機模式中，請選擇功能表 > 網路 > 設定 > 外觀設定。選擇文字換行 > 開可讓超出的文字跳到下一行顯示。若您選擇關，該文字就會變成縮寫。選擇顯示影像 > 不顯示則不會顯示網頁上的圖片。選擇提示 > 不安全連結提示 > 是可設定行動電話在瀏覽期間發現安全連結變為危險連結時發出警告。選擇不安全資料提示 > 是可設定行動電話發現安全網頁包含危險項目時發出提示。這些警告無法保證連結的安全。選擇字元編碼來選取瀏覽器頁面顯示的字元組（若網頁不包括字元編碼資訊），或選取在發送網址到相容手機時皆使用UTF-8編碼。

Cookies 與快取記憶體

cookie 是網站儲存在您行動電話瀏覽器快取記憶體中的資料。這些資料可以是您的使用者資料或您的瀏覽喜好。cookie 會一直儲存直到您清除快取記憶體為止。在待機模式中，請選擇功能表 > 網路 > 設定 > 保密設定 > Cookies。選擇允許接收或不允許接收可設定行動電話允許或拒絕接收 cookie。

若您曾經嘗試或曾經存取需要密碼的機密資料，使用之後請清除快取記憶體。要在待機模式中清空快取記憶體，請選擇功能表 > [網路](#) > [清除快取記憶體](#)。

[服務信箱（系統服務）](#)

行動電話可接收由您的服務供應商所發送的服務訊息（推銷訊息）。要閱讀訊息，請選擇顯示。若選擇退出，訊息就會移到[服務信箱](#)。選擇功能表 > [網路](#) > [設定](#) > [服務信箱設定](#) > [服務訊息](#) > [開](#)（或[關](#)）可設定行動電話接收（或不接收）服務訊息。

[瀏覽器安全](#)

使用某些服務時可能會用到安全功能，例如：金融服務或線上購物。如需使用上述連線，您需要安全憑證以及可能隨附 SIM 卡提供的安全模組功能。如需詳細資訊，請洽詢您的服務供應商。

■ SIM 卡服務



您的 SIM 卡也許會提供您額外的服務。若需詳細資訊，請洽服務供應商。

6. 電池資訊

■ 充電與放電

本行動電話由充電電池供電。新電池只有在二、三次完全充電並放電的週期之後才能達到最佳效能。電池可以充電和放電好幾百次，但最終仍會失效。當可用的時間（通話時間和待機時間）明顯少於正常時間時，請更換電池。請僅使用 Nokia 認可的電池，並僅使用 Nokia 認可為本行動電話所設計的充電器為電池充電。

若是第一次使用更換的電池，或者已經很久沒有使用該顆電池，就可能需要將電池連接到充電器，然後中斷連接再重新連接到充電器來開始充電。

充電器不用時，請拔下充電器插頭，並中斷與行動電話的連結。請勿將充電完畢的電池留在充電器中，因為充電過度可能會縮短電池的壽命。如果將已完全充電的電池擱置不用，電池本身會不斷放電。

若電池電力已完全耗盡，可能要等幾分鐘後螢幕才會出現充電指示條，或者幾分鐘後才能撥打電話。

請勿將電池移作他用。請勿使用受損的充電器或電池。

請勿造成電池短路。當金屬物品（如硬幣、迴紋針或筆等）直接碰觸電池的正極 (+) 與負極 (-)，便有可能會發生意外短路（就好像電池上的金屬條。）例如：當您將備用電池放在口袋或手提袋中時，便有可能發生意外短路。電極短路將會造成電池或觸及物品毀損。

將電池留置在過熱或過冷的地方（如夏天或冬天的密閉車廂中），將造成電池電容量及壽命縮減。儘量將電池保存在15°C至25°C（59°F至77°F）之間。若裝配過熱或過冷之電池，即便電池已充飽，本行動電話亦可能暫時無法運作。電池的效能在冰點以下將大打折扣。

請勿將電池丟入火中，因為可能會發生爆炸。若電池損壞，也可能發生爆炸。請依照當地法規丟棄電池。請回收電池。請勿將電池當成一般家庭廢棄物丟棄。

■ Nokia電池驗證原則

爲了您的安全著想，請務必使用Nokia原廠電池。若要確保您的電池爲Nokia原廠電池，請向Nokia經銷商購買電池，然後再依照下列步驟檢查電池的防偽標籤：

順利完成這些步驟並不能保證電池是原廠電池。如果基於任何因素導致您認爲持有的電池不是真正的Nokia原廠電池，您應該立即停止使用該電池，並將電池送到最近的Nokia客戶服務中心或經銷商以尋求協助。Nokia客戶服務中心或經銷商將會檢查電池是否爲原廠電池。如果無法確認是否爲原廠電池，請將電池退回至原購買處。

驗證防偽標記

1. 當查看標籤上的防偽標記時，您應該可以從一個角度看見Nokia雙手相繫 (Connecting Hands) 的標誌，並從另一個角度看見Nokia原廠行動週邊產品 (Original Enhancements) 標誌。



2. 當您將防偽標記向左、右、下和上傾斜時，應該會在每個側邊分別看到1個點、2個點、3個點和4個點。



萬一電池是仿冒的，怎麼辦？

如果無法確定具有防偽標籤的Nokia電池是否為Nokia原廠電池時，請勿使用該電池。請將電池送到最近的Nokia客戶服務中心或經銷商以尋求協助。使用未經製造商認可的電池可能會發生危險，並且可能造成裝置及其行動週邊產品的效能變差或損壞。另外，也可能造成裝置的認證或保固失效。

若要取得Nokia原廠電池的更多資訊，請瀏覽
www.nokia.com/battery。

7. 原廠週邊產品

現有多種新型週邊產品可供您的行動電話使用。請根據自己的通訊需求來選購合適的週邊產品。



關於與本行動電話相容的週邊產品之資訊，請至www.nokia.com.tw。

請向當地的經銷商查詢這些週邊產品的詳細資料。

配件與週邊產品使用注意事項：

- 將配件和週邊產品放在孩童碰觸不到的地方。
- 當您切斷任何配件或週邊產品的電源時，請握住插頭拔出而非拉扯電源線。
- 請定期檢查車上安裝的所有週邊產品是否已裝妥而且操作正常。
- 安裝複雜的車用週邊產品必須由合格的專業人員執行。

請僅使用製造商認可的電池、充電器和週邊產品。使用其他未經認可的週邊產品可能會使保固失效，並導致危險。

■ 電池

型號	類型	通話時間*	待機時間*
BL-5C	鋰電池	最長可達3小時	最長可達300小時

*操作時間會因SIM卡、網路系統與使用設定、使用類型與環境的不同而有所差異。使用內建免持聽筒會影響通話和待機時間。

照顧與維修

您的裝置為具優質設計及技術的產品，應妥善維護。下列的建議有助於您維護保固。

- 請將本裝置保持乾燥。雨水、濕氣與各式液體或水份可能含有腐蝕電路的礦物質。如果將本裝置弄濕了，請取出電池，等裝置完全乾了之後再裝回電池。
- 請勿在佈滿灰塵、髒亂的區域中使用或存放本裝置。活動式的零件和電子組件可能較容易損壞。
- 請勿將本裝置存放在高溫處。高溫可能會縮短電子裝置的壽命、破壞電池，並使某些塑膠零件變形或融化。
- 請勿將本裝置存放在低溫處。當本裝置恢復到常溫時，其內部會有濕氣凝結，可能會損及電路板。
- 請勿嘗試以本指南說明以外的方式拆卸本裝置。
- 請勿扔擲、敲擊或搖晃本裝置。粗暴的使用方式會破壞內部的電路板和精密的機械。
- 請勿使用刺激性的化學製品、清潔溶劑或腐蝕性的清潔劑來清潔本裝置。

- 請勿為本裝置上漆。油漆可能會阻塞活動式的零件，使其無法正常操作。
- 請僅使用所提供的或合格的取代天線。未經授權的天線、改裝或其他附件可能會破壞本裝置，並可能會違反無線裝置管制法。
- 請於室內使用充電器。
- 請務必為您要保留的資料建立備份（例如：通訊錄和日曆備註），然後再將本裝置送至服務處所。

以上所有建議適用於本裝置、電池、充電器或任何週邊產品。如果本裝置無法正常運作，請送交最近的合格服務處所進行維修。

其他安全資訊與緊急處理方法

本裝置及其週邊產品可能會含有小型的零件。請將這些零件放在孩童接觸不到的地方。

■ 操作環境

請謹記，於任何場所均須遵守所有強制性的特殊規定，且在任何禁止使用本裝置或使用本裝置可能會造成干擾或危險的場所，亦請務必將本裝置關機。請僅以正常操作姿勢使用本裝置。以一般使用姿勢（靠耳側）使用本裝置，或將本產品放置離您至少2.2公分遠的地方來使用時，其RF暴露值皆符合相關規定標準。當您佩戴皮套、皮帶夾、或手機袋時，這些配件皆不應包含任何金屬物件，而且本產品與您之間的距離應如上文所述。

本裝置的某些部分具有磁性。本裝置可能會吸附金屬物質。請勿將信用卡或其他磁性儲存媒介放在本裝置附近，因為所儲存的資料可能會遺失。

■ 其他醫療裝置

使用任何無線傳輸設備（包括無線電話）均可能會干擾未經妥善保護之醫療裝置的操作。請詢問醫師或醫療設備的製造商，確認這些設備是否可充分阻擋外部RF能量或提出您的問題。在業經公告規定需關閉本裝置的醫療保健設施之處，請將本裝置關機。醫院或醫療診所可能正在使用容易受外部RF能量影響的設備。

心律調整器

心律調整器製造商建議在無線電話與心律調整器之間保持最少15.3公分（6英吋）的距離，以避免心律調整器潛在的干擾。上述忠告與Wireless Technology Research的建議與其獨立的研究一致。帶有心律調整器的人：

- 與心律調整器之間的距離應隨時保持在15.3公分（6英吋）以上；
- 請勿將本裝置置於胸口口袋中；
- 請以沒有使用心律調整器那一邊的耳朵接聽電話，以降低干擾的可能。

若發現任何干擾，請將手機關機，並移開手機。

助聽器

有些數位無線裝置可能會干擾某些助聽器。有關這類的干擾事件，請洽詢您的服務供應商。

■ 汽車

RF訊號可能會影響汽車內安裝不當或防護不足的電子系統（例如電子加油系統、電子防滑（防鎖）剎車系統、電子車速控制系統、安全氣囊系統）。如需更多相關資訊，請洽詢您的汽車製造商或其代理商，或者您加裝到汽車上的設備的製造商。

應僅可由合格的專業人員來維修本裝置，或是將本裝置安裝在汽車中。錯誤的裝設或維修可能會產生危險，而且可能會使任何適用於本裝置的保固失效。請定期檢查汽車中所有的無線裝置裝備是否已裝妥並且運作正常。請勿將易燃液體、氣體或易爆物與本裝置及其組件或週邊產品置於同一汽車置物箱中。由於汽車內裝備有安全氣囊，請記得會有一股巨大的力量充滿安全氣囊。請勿將物體，包括裝設及可攜式的無線裝備，放置在安全氣囊上或安全氣囊展開的區域內。如果車內的無線裝備未適當裝設，在安全氣囊充氣脹大時可能會有嚴重傷亡的結果。

坐飛機時禁止使用本裝置。登機前請將本裝置關機。在飛機上使用無線通訊裝置可能會危及飛機的操作安全、干擾無線通訊網路，而且是違法的。

■ 可能發生爆炸的環境

當身處任何具易爆因素的環境中時，請將本裝置關機，並遵守所有標誌及指示。可能發生爆炸的環境包括一般會建議您關閉汽車引擎的區域。在這類區域產生的火花可能會造成爆炸或失火，導致身體受傷甚至死亡。在加油站時請將本裝置關機，例如靠近服務站的加油槍之處。在汽油儲藏、存放及配給區域、化學工廠或進行爆炸作業之處，請注意使用無線電設備的相關限制。這類可能發生爆炸的區域通常（但不一定）會有清楚的標示。這些區域包括船的船身、化學品輸送或貯存的設施、使用液化石油燃料（例如丙烷或丁烷）的交通工具，以及空氣中含有化學物或微粒（例如顆粒、塵埃或金屬粉末）的區域。

■ 緊急電話



重要：無線電話（包括本裝置）是使用無線電訊號、無線系統、地表系統、以及使用者所設定的功能運作。因此，無法保證在所有情況下連線的暢通。所以，在重要的通訊（例如，醫療緊急救護）上，絕不應完全依賴無線電話。

若要撥緊急電話：

1. 如果本裝置尚未開機，請先開機。檢查訊號強度是否足夠。
某些系統可能需將有效的SIM卡正確地插入本裝置中。
2. 視需要重複按結束鍵清除螢幕內容，使裝置就緒進行通話。
3. 輸入您所在地適用的緊急電話號碼。緊急電話號碼在各地皆有所不同。
4. 按通話鍵。

如果特定功能正在使用中，在撥打緊急電話之前，您可能必須先關閉這些功能。如果本裝置正位於離線或航空模式，在撥打緊急電話之前，您必須先切換操作模式以啟動

行動電話功能。請查詢本指南，或者洽詢您的服務供應商以取得更多相關資訊。

撥打緊急電話時，請盡可能提供正確清楚的必要資訊。您的無線裝置可能是事故現場唯一的通訊工具。在未獲准許之前，請勿切斷通話。

■ 認證資訊 (SAR)

此裝置符合電磁波暴露的國際標準。

您的行動電話裝置是一種無線電發射與接收器。此行動電話的設計與製造不超過國際標準 (ICNIRP) 所建議的無線射頻 (RF) 暴露之限制。這些限制來自一套完整標準，並建立了一般人可接受的無線射頻 (RF) 能量程度。其標準是基於獨立的科學研究組織，且經過長期而完整的科學研究所開發建立。它包含了為保障所有人類 — 不論年齡與健康狀況 — 實質安全的最低限度。

行動裝置暴露標準使用的計量單位是 Specific Absorption Rate 或 SAR。SAR 的國際標準限制為 2.0 瓦/公斤*。SAR 測試是在所有測試的頻帶中，以最高的合格功率進行行動電話傳輸，且以標準操作姿勢使用。雖然 SAR 是在所宣稱的最高功率下測得，但是使用本裝置時的實際 SAR 卻遠低

於最大值。這是因為本裝置已經設計為可以在不同功率下運作，所以只會將功率調整至可連接到系統的所需值。一般而言，靠基地台愈近，裝置發射的功率愈低。

在測試時於耳旁使用本裝置的最高SAR值為0.56瓦/公斤。SAR值可能隨國家的報告、測試需求及系統頻帶不同而有所不同。使用配件和週邊產品可能會導致不同的SAR值。若需其他SAR資訊，請查閱www.nokia.com網站的產品資訊。

*一般大眾所使用的行動裝置之SAR限制值為2.0 瓦/公斤，其值是以十公克的人體組織所平均計算。此標準已包含相當大的安全防護空間以進一步保護使用者，並已考慮可能因量測誤差而引起的差異。SAR值可能隨國家需求和系統頻帶而有所不同。若需其他地區的SAR資訊，請查閱www.nokia.com網站的產品資訊。

減少電磁波干擾，請參照手冊妥適使用。

索引

英文字母

Cookies 與快取記憶體52

SIM 卡服務54

一畫

一般操作姿勢14

四畫

中文字預測23

切換輸入法20

心律調整器64

文字訊息（系統服務）29

文字與多媒體訊息設定28

文字輸入小秘訣26

五畫

充電13

充電與放電55

六畫

多媒體訊息服務 (MMS)
（系統服務）30

多媒體資料43

字典48

安裝 SIM 卡和電池11

七畫

助聽器65

快閃訊息（系統服務）31

我的快捷鍵39

系統服務9

系統業者功能表42

八畫

其他安全資訊與緊急處理方法

可能發生爆炸的環境66

汽車65

其他醫療裝置64

其他醫療裝置64

服務信箱（系統服務）53

服務連結與瀏覽服務頁面50

注音輸入法21

九畫

建立詞彙23

待機模式16

按鍵和組件	15
計算機	47
重複輸入	24

十畫

原廠週邊產品	59
訊息	28

十一畫

密碼	10
將智慧型預測英文輸入法 設定為開或關	25
組態設定	42
設定	38
通訊錄	34
通話記錄	37
通話與行動電話設定	39
連線 — GPRS 連結	40

十二畫

喇叭	18
媒體－錄音機	44
提示音設定	38
智慧型預測英文輸入法	25
週邊產品設定	41

十三畫

傳統英文輸入法	24
搜尋	
姓名與電話號碼	36
搜尋連絡人	36
照顧與維修	61
農曆	46
電子秘書	44
電子郵件應用程式	33
電池	60
電池資訊	
類型	60
電話簿	
快速搜尋	36

十四畫

緊急電話	67
網路	50
語音訊息	32

十五畫

影音訊息	32
撥打與接聽電話	18
撥緊急電話	67
適用模式	17
鬧鐘與行事曆	44

索引

十六畫

操作環境	63
輸入法指示符號	19
輸入詞彙	22
選擇輸入語言	19

十七畫

應用程式	49
鍵盤鎖	17

十八畫

瀏覽器外觀設定	52
瀏覽器安全	53

十九畫

關於本行動電話	8
---------------	---

二十三畫

顯示時間與日期設定	40
-----------------	----

您的個人資料/Your Details

姓名 (先生/女士/小姐/其他)：

Name(Mr/Mrs/Ms/Others): _____

地址：

Address: _____

購買日期：

Date of Purchase: _____

行動電話型號與類型：

Handset model and type: _____

行動電話 IMEI 號碼：

Handset IMEI No: _____

經銷商店章

--



To obtain an English User's guide

Nokia understands from consumer feedback in Taiwan that there is only limited usage of the English User's guide. In consideration of this and to help conserve natural resources, Nokia has elected to not to include the English User's guide in the Nokia Sales Package.

To obtain a User's Guide in English, you may contact us as follows,

- Please kindly complete the details above and fax to 02 3234-7952
- Contact Nokia Customer Service Hot-line 02 3234-9700
- Send message to Nokia Customer Service, you may logon <http://www.nokia.com.tw/nokia/0,,78596,00.html>

Upon receiving the request, the English User's Guide will be despatched by post free of charge to purchasers within Taiwan.

The feature descriptions in English User Guide may vary by market, thus the device features described in the English User Guide you have obtained may differ from those shown on the display in English user interface.